

Código de Ética.

Um guia de conduta de acordo com as expectativas do Grupo Linde para a integridade no local de trabalho.

LeadIng.



THE LINDE GROUP



Índice

Diretoria	4
1. Ética e obediência dentro do Grupo Linde.....	7
2. O canal de comunicação denominado “The Linde Group Integrity Line”	10
3. Tomada de decisões éticas.....	14

Stakeholder*: são todos os grupos econômicos, agentes econômicos e pessoas – físicas ou jurídicas, públicas ou privadas –, incluindo, mas não se limitando a, acionistas, investidores, empregados, fornecedores, que possuem interesse nas atividades de uma companhia.

4.

Como lidar com clientes, fornecedores e mercados	16
4.1 Concorrência	16
4.2 Comércio internacional.	19
4.3 Como lidar com governos.	20
4.4 Nossos Produtos	21
4.5 Compras Éticas	22
4.6 Publicidade	23

5.

Como lidar com nossos acionistas	25
5.1 Relatório financeiro e comunicação.	25
5.2 Informações privilegiadas	26
5.3 Proteção aos segredos da empresa.	28
5.4 Proteção aos bens da companhia	30

6.

Como lidar com nossos empregados	33
6.1 Conflitos de interesse	33
6.2 Corrupção	34
6.3 Presentes e Lazer	35
6.4 Proteção de dados	36
6.5 Segurança, Saúde, Meio Ambiente e Qualidade (SHEQ)	37
6.6 Direitos Humanos	38
6.7 Como lidar uns com os outros	39

7.

Como lidar com as comunidades e com o público	41
7.1 Responsabilidade Corporativa	41
7.2 Atividade política	42

Diretoria

Caros colegas,

Muitos são os fatores que contribuem para o nosso sucesso. Entre eles, estão a capacidade e a qualidade de nossos produtos e projetos e o nosso comprometimento em sermos “Líder”.

Outros fatores, que são mais difíceis de mensurar, mas que, do mesmo modo, definem quem somos e de que forma seremos vistos como o Grupo Linde.

Um dos bens mais valiosos do Grupo Linde é a sua reputação de comprometimento categórico com a ética. Esta tem sido e continuará a ser o resultado direto de nossa conduta tanto dentro como fora do trabalho.

O Código de Ética vai ajudar a guiá-lo num ambiente de negócios que tem se tornado mais complexo nos últimos anos. Ele vai delinear aquilo que você deve obrigatoriamente fazer para estar de acordo com as leis e regulamentações. Vai, também, falar sobre nossos valores e princípios – segurança, integridade, sustentabilidade e respeito. Colocá-lo em prática nos ajudará a manter nossa permissão para operar como empregador, fornecedor e empresa de capital público.

Com a sua ajuda o Grupo Linde manterá a sua boa reputação e continuará ganhando o respeito de todos os nossos stakeholders* e das comunidades nas quais nós vivemos e trabalhamos.

Munique, Junho de 2007

Diretoria Executiva





O Código de Ética do Grupo Linde foi estruturado a fim de refletir as expectativas dos nossos principais stakeholders*. Cada empregado deve aprender e obedecer às normas e leis que se aplicam ao seu trabalho. A Linde cuidará ativamente da supervisão das normas estabelecidas neste código.

1.

Ética e obediência dentro do Grupo Linde

Quem somos nós

The Linde Group é líder mundial no setor de engenharia e gases e conta com 63.500 funcionários em mais de 100 países. A estratégia do Grupo Linde é orientada pelo crescimento baseado nos ganhos e focado na expansão de suas transações internacionais, com produtos e serviços avançados.

O que o Código significa para cada empregado?

Todo empregado do Grupo Linde deve, utilizando o código como ponto de referência, conhecer e obedecer as normas e leis aplicáveis ao seu trabalho. O Código é aplicado a todos os empregados, diretores e especialistas. O Grupo Linde procurará influenciar e encorajar os seus parceiros de negócios a adotar as normas constantes neste Código. As normas estabelecidas por este Código devem ser aplicadas a todas as nossas operações.

Este Código não altera os termos e condições de emprego com o Grupo Linde. Antes, ele ajuda cada um de nós a compreender o que é esperado de nós, ajudando-nos a ter certeza de que estamos sempre agindo com responsabilidade e integridade. O Grupo Linde cuidará ativamente da supervisão das normas estabelecidas neste Código. Qualquer ato de desobediência às normas estabelecidas neste Código pode resultar em infração disciplinar, inclusive demissão, e, também, pode resultar em processo criminal ou civil.

Por que a Linde necessita de um Código?

As normas estabelecidas em nosso Código determinam como a Linde manterá suas relações com clientes, fornecedores, governos, outros negócios, com o meio ambiente e com as pessoas. Estas normas nos fornecem clara orientação sobre como se espera que atuemos em certas circunstâncias e garantirá que a boa reputação da Linde seja mantida. O descumprimento do Código de Ética da Linde pode expor a organização e seus empregados a sérios danos – aos negócios, ao meio ambiente, às pessoas e à reputação que todos nós trabalhamos para alcançar. Além disso, nós podemos ainda ficar expostos a penalidades e até mesmo a prisão de indivíduos em casos sérios de transgressão. Agir de forma responsável é importante e requer ainda mais cuidado dado as constantes mudanças no meio corporativo.

Como a Linde manterá o Código?

O Código de Ética da Linde deve efetivamente governar as atividades de todos os negócios e regiões em que o Grupo Linde está presente. Para efetivamente governar as atividades, o Código tem que servir de ponto de referência para todos os empregados. Para ser um ponto de referência, o Código tem que ter uso constante dentro de todos os nossos negócios. Para fazer isso, a Linde pretende usar um programa de sustentabilidade do Código. A Linde envidará todos os esforços para manter o Código, ministrando treinamentos em questões éticas e legais relevantes. Este programa foi elaborado para manter a atualidade e o respeito ao Código dentro de toda a companhia como uma constante.

O Código inclui todas as normas, políticas e práticas da Linde?

O Código não pode descrever em detalhes todas as políticas da Linde, todas as normas ou práticas que podem ser aplicadas. O local onde poderão ser encontradas instruções mais detalhadas ou normas que esclareçam o Código, detalhes sobre como encontrá-las são fornecidos no próprio Código. As instruções, normas, políticas ou fontes de informações que se referem a este Código não constituem parte do próprio Código.

Como o Código é organizado?

O Código de Ética da Linde é estruturado para refletir as expectativas de nossos principais stakeholders.* Nossos stakeholders* são pessoas com um permanente interesse em nossa companhia. Clientes, fornecedores e mercados – clientes que estão satisfeitos e se sentem compreendidos; fornecedores que nos apreciam porque somos exigentes, mas justos; mercados, nos quais nós desempenhamos um papel importante. Acionistas – que contam com nossa organização para maximizar o valor de seu investimento. Empregados – que trabalham com entusiasmo e orgulho porque eles se sentem desafiados e valorizados. Comunidades – nas quais nós desempenhamos um papel prático e positivo.

Existem normas mais rígidas para gerentes?

Das pessoas da área de gerência ou supervisão, dependendo de suas funções dentro da organização e de suas obrigações empregatícias, é esperado que:

- Incentivem e promovam um ambiente de trabalho, onde a conduta ética seja reconhecida, valorizada e citada como exemplo.
- Garantam que seus empregados e equipes entendam e sigam o Código e que tenham os devidos recursos para fazê-lo.
- Incentivem empregados a levantar dúvidas e preocupações de boa fé sobre questões éticas.
- Monitorem e apliquem de forma consistente as normas estabelecidas no Código.
- Dêem um bom exemplo e encorajem outros a fazer o mesmo.

Quais empresas estão vinculadas pelo Código?

Todas as empresas do grupo e subsidiárias e todas as empresas controladas pela Linde ou de que esta possua o controle administrativo devem observar o Código de Ética da Linde. No caso de joint ventures em que a Linde não possua o controle, a Linde tentará influenciar e encorajar seu parceiro a adotar as normas estabelecidas no Código de Ética da Linde.

O Código se sobrepõe à legislação local?

A Linde faz negócios em todo o mundo e isto significa que os seus empregados estão submetidos às leis dos diferentes países nos quais eles operam. O Código estabelece um mínimo de normas de comportamento esperadas dentro da Linde. Onde as leis locais ou outras políticas existentes da Linde forem mais rígidas que o nosso Código, as leis locais ou as outras políticas da Linde serão aplicáveis respectivamente. Caso você tenha dúvidas sobre quais são as leis ou políticas aplicáveis a você e a seu trabalho, por favor consulte o seu superior ou o seu departamento jurídico.

Política de não retaliação

A Linde não tolerará e proíbe rigorosamente retaliações contra qualquer pessoa que informe dúvidas ou preocupações de boa fé.

Valores

O Código de Ética da Linde foi elaborado para criar e desenvolver a integridade ética de todos os seus empregados e diretores. Com isso, o Código de Ética confirma a visão corporativa da Linde, seus valores e princípios.

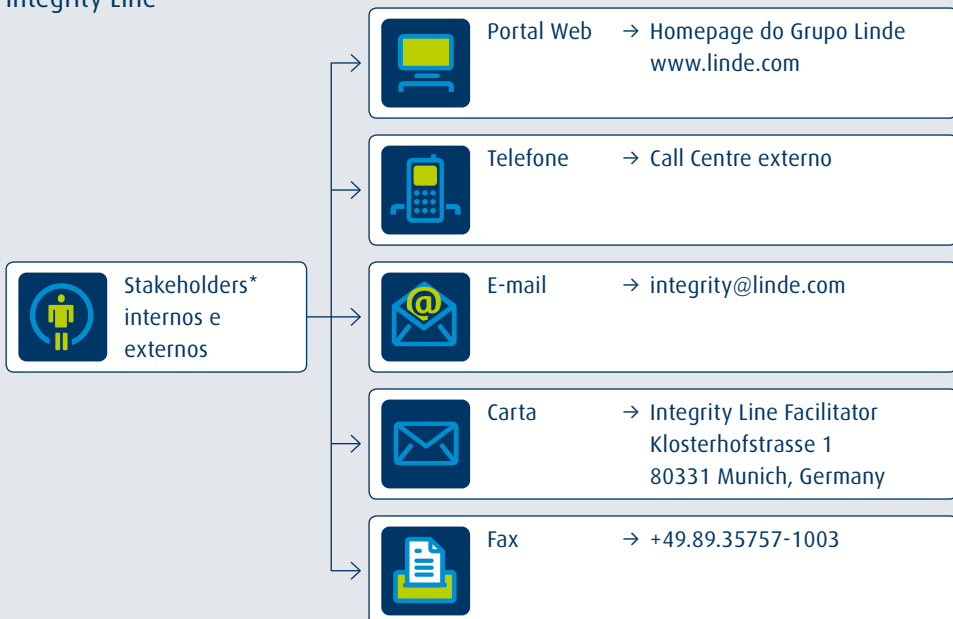
2.

O canal de comunicação denominado “The Linde Group Integrity Line”

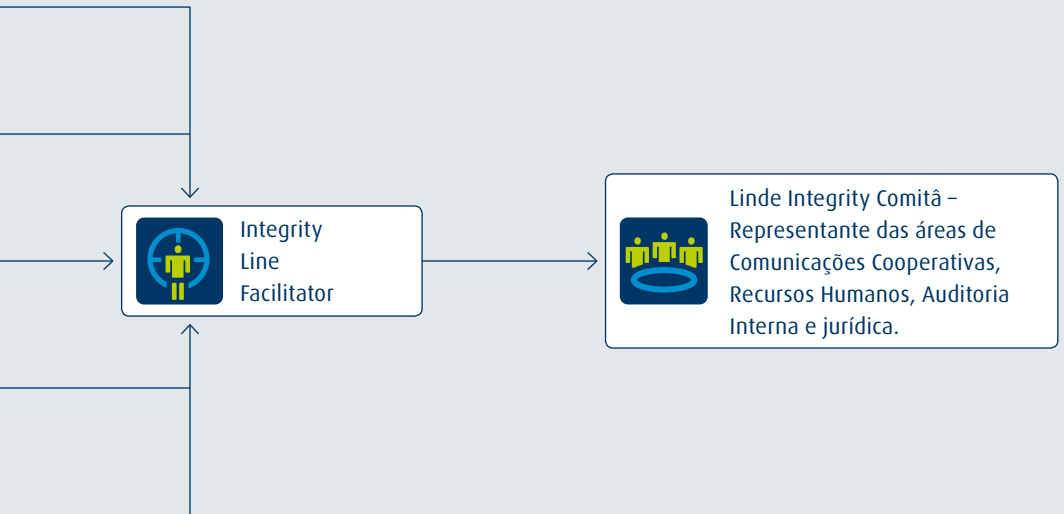
Durante o trabalho para o Grupo Linde, talvez ocorram situações, nas quais o empregado possa ter preocupações com respeito ao seu trabalho ou aos negócios da empresa. Os empregados são encorajados, nestes casos, a dividir e discutir essas preocupações com o seu superior antes de considerar outros caminhos para resolver seus problemas. Se não for possível dividir ou discutir uma preocupação com um superior, o empregado pode optar por levar certas preocupações à apreciação da Linde Group Integrity Line.

A Linde Group Integrity Line, conforme descrito abaixo, é uma parte integrante da ética e obediência dentro da Linde, e o meio pelo qual preocupações ou alegações podem ser

Integrity Line



apresentadas, tanto pelos stakeholders* internos, quanto pelos externos, do Grupo Linde. A Linde Group Integrity Line operará na respectiva jurisdição ou negócio levando em consideração todos os pré-requisitos necessários e processos de aprovação exigidos pela lei local aplicável. Você será informado quando e como a Linde Group Integrity Line será introduzida e atuará na sua organização. A Linde Group Integrity Line deverá ser administrada em colaboração com o Linde Integrity Committee, que compreende grupos de representantes das áreas de Comunicações Corporativas (“Corporate Communications”), Recursos Humanos (“Human Resources”), Auditoria Interna (“Internal Audit”) e Jurídico (“Legal”).



Empregados que tenham dúvidas, necessitem de orientação ou desejem informar sobre uma possível infração ao Código de Ética do Grupo Linde poderão se dirigir ao seu superior direto ou ao seu supervisor. Se a possível infração envolver o supervisor ou o superior direto, o empregado poderá se dirigir a um outro superior ou ao Departamento de Recursos Humanos, Auditoria Interna ou ao Jurídico.

Se, por qualquer razão, o empregado não puder apresentar uma reclamação ao seu superior direto ou com qualquer outra pessoa ou titulares das funções citadas acima, ele, ainda assim, poderá apresentar suas reclamações 24 horas por dia, 7 dias por semana, por meio da Linde Group Integrity Line nas áreas de contabilidade, controle interno de contabilidade, assuntos de auditoria, pagamentos indevidos, e violações financeiras e bancárias, onde não apenas os interesses da entidade local da Linde, mas de inúmeras entidades da Linde ou mesmo do Grupo Linde inteiro, serão afetados. Existem inúmeras maneiras de fazê-lo:

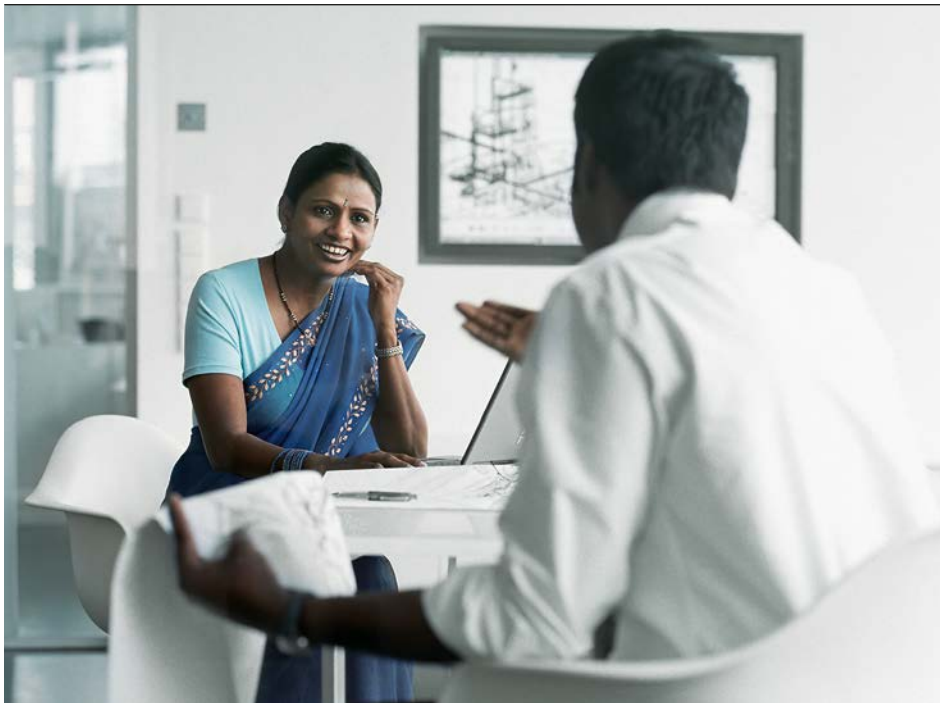
- Por meio de um portal via Internet elaborado para receber reclamações.
- Por meio de um telefone da Integrity Line Facilitator de acesso global, que é operado por uma empresa externa, a qual administra essas ligações para o Grupo Linde.
- Por E-mail devendo ser enviado a uma caixa postal confidencial operada pelo Integrity Line Facilitator – integrity@linde.com.
- Por carta a ser enviada aos cuidados do Integrity Line Facilitator, Klosterhofstrasse 1, 80331 Munich, Germany.
- Por fax +49.89.35757-1003.

Entretanto, os meios citados acima para a apresentação de reclamações, para obter assistência ou para relatar um incidente não são os únicos. Os empregados têm liberdade de apresentar reclamações, obter assistência ou relatar um incidente de qualquer outra maneira apropriada. Uma vez recebida a reclamação, ela será arquivada em uma base de dados confidencial, receberá um número de identificação exclusivo e será apreciada pelo Integrity Line Facilitator.

Isto será feito de acordo com o procedimento elaborado para garantir que todas as reclamações sejam tratadas de forma justa, com rapidez e comunicadas apropriadamente. Todas as reclamações enviadas ao Integrity Line Facilitator serão tratadas de acordo com a legislação de proteção de dados. A Linde não tolerará retaliações contra nenhuma reclamação que tenha sido relatada de boa fé.



A Linde acredita que as relações comerciais baseadas em transparência e confiança, em que ambas as partes se beneficiam, trazem crescimento e prosperidade a clientes, fornecedores e mercados.



3. Tomada de decisões éticas

Em algumas ocasiões, mesmo o Código de Ética da Linde lhe dando orientação para um grupo específico de circunstâncias, talvez você, ainda assim, sinta-se inseguro sobre qual decisão tomar. Em uma situação como esta, você deve consultar o seu superior direto ou supervisor.

O diagrama a seguir descreve considerações que outras pessoas acharam úteis no momento de tomar uma decisão. Não se trata de algo conclusivo. Além disso, o seu departamento jurídico está preparado para esclarecer as coisas com você.

A Linde acredita que as relações comerciais fundadas em transparência e confiança, em que ambas as partes se beneficiam, trazem crescimento e prosperidade a clientes, fornecedores e mercados. A Linde sempre tentará entender as necessidades de seus clientes e de terceiros.

A Linde se comportará justa e honestamente, sempre competindo da forma mais vigorosa possível, dentro dos parâmetros legais.

Quando uma questão ética surgir, por favor, consulte o diagrama a seguir para guiar a sua forma de avaliação:



Em primeiro lugar, reconheça que você tem uma questão ética.
 Estão lhe pedindo para fazer algo que você acha que pode ser errado?
 Você tomou conhecimento de uma conduta possivelmente ilegal ou antiética de um colega, cliente ou fornecedor?



Raciocine antes de agir:
 Resuma a questão com a qual você acredita estar se confrontando.
 Está clara?
 Pergunte a você mesmo – por que isso é um problema?
 Considere quais as opções que você tem.
 Revise todos os fatos e considerações relevantes.
 Alguém mais poderá ser afetado?
 Peça orientação ao seu superior direto.



Decida qual a direção a ser tomada:
 Releia o Código de Ética.
 Há alguma consideração legal ou financeira?
 Calcule os riscos e como eles poderiam ser minimizados.

Uma vez tomada a sua decisão:



Considere as repercussões da sua decisão.
 Você se sentiria feliz ao explicar o que você fez ao seu superior direto, colegas, família e amigos, sem vergonha ou embaraço?
 O Grupo Linde estaria em uma situação confortável se a sua decisão aparecesse num jornal?
 Como um empregado de uma companhia internacional, pergunte a você mesmo como a sua decisão seria vista em um contexto global.
 A sua decisão ainda seria a mesma?



Orientação:
 Comunique sua decisão e sua justificativa de uma maneira apropriada.
 Garanta que mudanças serão feitas para padronizar os procedimentos operacionais quando relevantes.

4.

Como lidar com clientes, fornecedores e mercados

4.1 Concorrência

Assunto

- O Direito da Concorrência foi criado para proteger a livre e justa concorrência e garantir que os interesses do consumidor estarão protegidos.
- Essas leis são aplicadas em todos os países em que a Linde tem interesses comerciais e algumas leis são aplicadas além dos limites territoriais de cada jurisdição (país).

Orientação

- A Linde mantém uma vigorosa, legal e ética concorrência e cumprirá todas as leis concorrenciais e antitruste em quaisquer dos lugares onde realizar negócios.

Informação complementares

- Comportamento anticompetitivo, como entrar em acordos ilegais com concorrentes, gera consequências muito graves:
 - Multas de até 10 por cento do faturamento global do grupo.
 - Sentença de prisão para os indivíduos condenados por formação de cartel.
 - Ações privadas podem ser interpostas contra a empresa pelos seus clientes em virtude de danos.
 - Séria perda da reputação, o que por sua vez pode afetar o valor das ações da companhia.
- Mesmo as infrações não intencionais podem ser passíveis de punição.

Nenhuma violação às leis da livre concorrência será tolerada pelo Grupo Linde.

Quando você tiver quaisquer dúvidas com respeito a questões que envolvam a lei de concorrência, você deve sempre consultar o seu departamento jurídico.

EXEMPLO // Seu negócio tem uma grande fatia do mercado na sua região. Você realmente quer aumentar esta fatia às custas do seu concorrente mais próximo. Você redige uma proposta para o seu superior direto, em que sugere baixar seus preços para levar deliberadamente seu concorrente a sair do mercado. Você discute esta proposta com um colega durante um café. Ela diz que isso talvez seja perigoso e que você deve se assegurar de que o que você está propondo é legal. O que você deve fazer?

→ Você deve checar isso com o seu departamento jurídico. Onde a companhia possui uma grande fatia do mercado, ela pode, pela lei, ser considerada dominante nesse mercado. Isso significa que a companhia terá obrigações extras sobre a forma pela qual ela pode operar nesse mercado. Ela deve ser particularmente cuidadosa com a fixação do preço de seus produtos. Nestas circunstâncias, você deve ser muito cauteloso, pois usar a sua força no mercado para retirar outros concorrentes do seu mercado é considerado abuso de poder econômico pelas autoridades.

EXEMPLO // Numa reunião da associação comercial, um representante de um dos nossos concorrentes aproxima-se de você com a idéia de compartilhar informações sobre aumento de preços. Você deve compartilhar essa informação?

→ Não. Conversar com nossos concorrentes a esse respeito pode ser considerado conluio em detrimento do mercado. Por isso, você deve ser sempre cauteloso com conversas ou troca de informações com concorrentes. Nestas circunstâncias, compartilhar informações sobre preço seria visto como quebra direta das leis da concorrência. Você deve recusar educadamente e guardar um registro para mostrar que você recusou a proposta.



A Linde sempre procurará entender as necessidades de seus clientes, fornecedores e terceiros. A Linde também se comportará justa e honestamente, competindo de forma vigorosa sempre que possível, dentro dos parâmetros legais.

4.2 Comércio internacional

Assunto

- Todos os países regulamentam a maneira pela qual seus produtos são exportados e importados. As normas regulamentares sobre controle de exportação são aplicadas às transações com terceiros e entre companhias relacionadas, e são aplicadas além dos limites territoriais de cada país.
- Certos produtos, software e informações não podem ser direta ou indiretamente exportados para determinados países.

Orientação

- A Linde observará e cumprirá todas as leis e regulamentações sobre como as empresas devem exportar e importar produtos, serviços e informações para qualquer parte do mundo.
- O Grupo Linde criará e manterá um programa de obediência na área comercial.

Informação complementares

- Fazer negócios em países sob embargos, ou com pessoas ou organizações embargadas está sujeito a restrições ou pode ser absolutamente ilegal.
- Os infratores podem sofrer sérias penalidades, incluindo, no caso de indivíduos, também pena de prisão.

EXEMPLO // Você é interpelado por um cliente que deseja exportar componentes manufaturados para um país que está sob embargo das Nações Unidas. Eles querem agir rapidamente e completar o pedido nos próximos dias e, por isso, pedem-lhe para expedir o pedido e a fatura com o mínimo de documentação necessária. O que você deve fazer?

→ Os embargos das Nações Unidas e as leis de cada país que implementa esses embargos podem estipular que uma licença de exportação deva ser obtida previamente ao embarque do produto ou podem proibir inteiramente este tipo de embarque, dependendo das características do produto, da identidade do comprador, da finalidade do uso do produto e do país destinatário final do produto. Você deve checar com o seu departamento jurídico antes de dar sua resposta final ao seu cliente em potencial.

4.3 Como lidar com governos

Assunto

- Especial cuidado deve ser dispensado quando:
 - tratar com o governo como cliente ou
 - tratar com o governo como agente regulador.
- Severas sanções podem ser aplicadas no caso de violação às normas aplicáveis a esses casos.

Orientação

- Os empregados da Linde devem tomar cuidado para não expor a Linde a riscos desnecessários durante essas transações.
- Qualquer informação fornecida ao governo, tanto como cliente, quanto como agente regulador, deve ser verdadeira e acurada e proteger efetivamente os legítimos interesses da Linde.
- Seu departamento jurídico pode orientá-lo com relação à sua interação com qualquer governo como agente regulador.

EXEMPLO // Você recebe uma carta do governo pedindo para que o Grupo Linde forneça uma determinada informação dentro de um determinado prazo. O que você deve fazer?

→ A Linde sempre procurará atender as solicitações de informações do governo. Você deve informar imediatamente o seu superior direto sobre a carta que você recebeu ou contatar o seu departamento jurídico para receber instruções sobre a forma como a solicitação deve ser tratada.

4.4 Nossos Produtos

Assunto

- Muitos dos produtos da Linde são extremamente regulamentados, principalmente porque eles são usados em indústrias ou áreas como a área de saúde.

Orientação

- A Linde desenvolve soluções inovadoras e fabrica produtos sofisticados que suprem as necessidades individuais de nossos clientes.
- A Linde pesquisa, desenvolve e trabalha para o benefício das pessoas que usam os nossos produtos.
- A Linde se empenha para garantir que todos os seus produtos sejam feitos com os mais altos padrões de segurança, saúde, meio ambiente e qualidade (SHEQ).

Informação complementares

- Para ter acesso a informações complementares com respeito a regulamentação de produtos medicinais ou SHEQ, visite a nossa página na intranet.

EXEMPLO // Você é informado que o Grupo Linde possivelmente está comercializando um gás industrial que ainda não foi propriamente licenciado. O que você deve fazer?

→ Você deve contatar imediatamente o seu superior direto e discutir com ele se você deve contatar SHEQ ou a gerência da área de segurança de saúde para se certificar se a licença apropriada foi concedida.

4.5 Compras Éticas

Assunto

- Os fornecedores da Linde desempenham um papel decisivo no que diz respeito à sua habilidade de produzir e entregar os produtos e serviços aos seus clientes.
- A performance ética dos fornecedores da Linde é inspecionada por nossos stakeholders* externos e pode afetar a forma que a Linde é vista.

Orientação

- A Linde escolherá seus fornecedores basendo-se cuidadosamente no mérito.
- A Linde espera que seus fornecedores cumpram com as normas legais e atuem de maneira condizente com o Código de Ética da Linde.
- A Linde espera que os seus fornecedores cooperem ativamente a fim de atingir os objetivos da política SHEQ.

EXEMPLO // Você toma conhecimento de que um fornecedor não possui um processo adequado de descarte de lixo na sua empresa e possivelmente deixa escoar substâncias perigosas. O que você deve fazer?

→ Discuta com o seu superior direto a sua preocupação e contate o responsável pela contratação do referido fornecedor para que seja instalado um sistema de descarte de lixo o mais rápido possível. Você também deve levar em consideração tratar do problema com o SHEQ.

4.6 Publicidade

Assunto

- A reputação da Linde é valiosa.
- Para ajudar a garantir a constante confiança de nossos clientes, as atividades de marketing, publicidade e vendas devem descrever as nossas ofertas e serviços de forma legal, justa e honesta.
- As marcas da Linde devem ser usadas de forma regular e apropriada para evitar perdas de nossos direitos.

Orientação

- Se um cliente ou um fornecedor desejar usar o nome ou o logo da Linde em sua propaganda, isto deve ser aprovado pelo departamento de comunicações de nível regional ou global.
- Toda propaganda oficial e promoções devem ser aprovadas pelo Corporate Communications ou pelo gerente regional da área de comunicações.
- As práticas falsas, ambíguas ou enganosas são expressamente proibidas.

EXEMPLO // Você toma conhecimento que uma campanha publicitária faz falsas declarações sobre os produtos da Linde e desqualifica um produto do concorrente de uma forma enganosa. O que você deve fazer?

→ Contate o departamento de comunicações a nível corporativo para receber uma orientação.



Os acionistas da Linde esperam que a nossa organização maximize o valor de seus investimentos. A Linde sempre procura exercer suas atividades com cuidado no uso de seus recursos e ativos; é aberta, correta e transparente com respeito às suas operações e performance e com a forma como são reportadas.

5.

Como lidar com nossos acionistas

5.1 Relatório financeiro e comunicação

Assunto

- Acionistas, analistas financeiros, credores, financiadores e outros membros do público confiam que a Linde lhes fornecerá informações confiáveis com respeito às operações, performance e expectativas futuras da companhia.
- A credibilidade da Linde é medida particularmente pela integridade de seus livros, escrituração da contabilidade e relatório financeiro.
- Falha em manter arquivos corretos e completos pode ser interpretada como irregularidade financeira ou fraude.

Orientação

- A Linde implementará e manterá um controle efetivo dos negócios para garantir que o relatório financeiro constitua uma base sólida a partir do qual se possa trabalhar.
- Todos os empregados da Linde devem ajudar a garantir que o relatório de informações sobre os negócios – computadorizado, impresso ou em outro formato – seja correto, honesto e atual.
- A Linde oferecerá a todos os membros do público igual acesso à mesma honesta e correta informação.
- Qualquer questionamento por parte de investidores deve ser dirigida ao Investor Relations. Empregados não devem responder qualquer questionamento feito por investidores ou pela imprensa.

EXEMPLO // O resultado anual da sua equipe está acima do orçamento. Espera-se que uma parte de um novo equipamento seja adquirido e entregue no princípio de janeiro do próximo ano. Seu gerente pediu que a fatura do equipamento seja paga fora do orçamento deste ano. É possível?

→ A situação do seu orçamento não é relevante. Sempre que produtos ou serviços ainda não tiverem sido recebidos ou fornecidos, a responsabilidade sobre estes não deve ser reconhecida.

5.2 Informações privilegiadas

Assunto

- As leis proíbem que pessoas negociem em causa própria ou em benefício de terceiro baseando-se em informações relevantes, às quais tenham tido acesso antes da divulgação ao mercado.
- A transação baseada em informações privilegiadas ocorre geralmente quando uma pessoa de dentro da empresa ou um terceiro relacionado à empresa negocia ações ou securities baseada em material ou informações sigilosas obtidas em virtude de trabalho na empresa, furto ou outra forma de apropriação indevida de tais informações.

Orientação

- A Linde está firmemente comprometida a incentivar a transação justa e aberta nos mercados de capitais (títulos e ações) em todo o mundo.
- Os empregados da Linde, assim como qualquer outra pessoa, estão proibidos de negociar ações ou securities pertencentes à Linde e de qualquer empresa de capital aberto pertencente ao Grupo Linde, ou de qualquer outra empresa, baseados em “informações privilegiadas” obtidas por meio de seu trabalho.

EXEMPLO // Seu irmão possui algumas ações do Grupo Linde e você sabe que ele está pensando em vendê-las. Você sabe que os resultados trimestrais do Grupo Linde, a serem anunciados, são muito bons. Você quer avisá-lo para ficar com as ações e esperar até que os resultados sejam anunciados. O que você deve fazer?

→ Todo o seu conhecimento sobre o iminente resultado trimestral é considerado sigiloso e uma informação que pode influenciar sensivelmente o preço de todos os índices financeiros. Você nunca deve revelar este tipo de informação para qualquer pessoa de fora do Grupo Linde. Se houver tal revelação, isso pode ser considerado um ato criminoso, que poderá não só lhe afetar pessoalmente, mas também a ele e ao Grupo Linde.

EXEMPLO // Você está trabalhando em um projeto que lhe permite ter acesso a informações financeiras bem detalhadas sobre os resultados iminentes do Grupo. Normalmente, você não teria acesso a estas informações. Você sabe que geralmente não há nenhuma restrição local que o impeça de negociar com as ações da Linde, entretanto, por causa dessas informações que você teve acesso agora, você está apreensivo e preocupado se você pode negociar com as ações da Linde. O que você deve fazer?

→ Você deve consultar o seu departamento jurídico sobre esse assunto e não deve realizar qualquer transação acionária até você ter feito isso. Em virtude das informações às quais você teve acesso agora, isso pode significar que você está impedido de transacionar com as ações da Linde.

5.3 Proteção aos segredos da empresa

Assunto

- A propriedade intelectual da Linde é sua vantagem competitiva.
- As informações confidenciais da Linde são vitais para o sucesso da companhia.
- Produtos e soluções inovadores são importantes para o contínuo crescimento da Linde.
- A Linde desenvolve idéias, estratégias e outras informações de negócios que não são de conhecimento público, que constituem sua propriedade intelectual, e que a ela pertence e precisa proteger.
- Apropriar-se indevida de informações confidenciais de terceiros pode expor a risco, tanto a Linde, como seus empregados.
- Várias leis protegem as informações confidenciais.

Orientação

- Os empregados devem tomar os cuidados necessários para proteger as informações confidenciais da Linde que estejam em suas mãos.
- A Linde não usará informações confidenciais de outras empresas.
- Todas as invenções criadas por empregados ou por terceiros para o uso da Linde devem receber a adequada proteção legal.
- As licenças de patentes da Linde ou know how só devem ser negociadas e entregues a terceiros em coordenação com o departamento jurídico e a diretoria da companhia.
- Todos os empregados devem respeitar as informações confidenciais que pertençam a terceiros.

EXEMPLO // Um dos membros da sua equipe acaba de entrar no Grupo Linde vindo de um concorrente. Ela quer fornecer-lhe algum tipo de informação confidencial da área de marketing, já que ela esteve envolvida com isso durante o período em que trabalhou na empresa concorrente. Você deve aceitar a informação?

→ Não! Isto seria uma infração ao Código de Ética. O membro da sua equipe ainda tem a obrigação de manter sigilo sobre informações confidenciais de seu empregador anterior. Se ela lhe fornecer estas informações, você também terá a obrigação de proteger tais informações e não deverá utilizá-las em benefício da Linde.

EXEMPLO // Você acabou de apresentar uma proposta para um novo negócio com um novo cliente em potencial. O cliente em potencial lhe propõe um encontro pessoal. Na reunião, o cliente lhe entrega uma cópia da proposta do seu concorrente para o mesmo negócio e lhe pede para que você melhore a sua proposta. O que você deve fazer?

→ Entre em contato com o seu departamento jurídico imediatamente. Você não deve usar a informação antes de checar se você está autorizado a fazê-lo. A proposta apresentada pelo seu concorrente é muito provavelmente confidencial, dependendo dos termos da proposta. Se a proposta do concorrente é confidencial, então o fato de você usá-la é ilegal. Você pode, dependendo dos termos dos documentos, ter que devolver imediatamente a proposta do concorrente ao cliente.

5.4 Proteção aos bens da companhia

Assunto

- Os bens da Linde, sejam bens concretos ou intangíveis, têm o fim de ajudar os empregados a atingir suas metas nos negócios.
- Recursos da companhia que estejam deteriorados, sejam furtados, mal utilizados ou desperdiçados acarretam um impacto negativo sobre todos nós e sobre a performance operacional e financeira da Linde.

Orientação

- Os bens da companhia devem ser usados exclusivamente para as atividades da empresa.
- Ocasionalmente, os empregados podem utilizar os recursos da companhia, tais como máquinas fotocopadoras ou telefones para uso pessoal, desde que não haja aumento significativo dos custos, outros empregados não sejam distraídos ou incomodados, e desde que outras normas da Linde sejam seguidas (regras de acesso da área de Information Services (IS) da Linde). As políticas locais a respeito do uso das instalações da Linde não são afetadas por esta orientação.
- Os empregados devem usar os bens da área de Information Technology (IT) de acordo com a política da área de IS.

EXEMPLO // Eu tenho um misturador de cimento em casa e quero emprestá-lo para meu pai. Posso usar um caminhão do Grupo Linde para transportar o misturador de cimento para a casa de meu pai?

→ Não. Os veículos da Linde (e os seguros desses veículos) são somente para utilização nas atividades da Linde e não podem ser usados para nenhum outro fim.



Os bens da Linde, sejam eles físicos ou intangíveis, servem para ajudar os empregados a atingir suas metas nas atividades da empresa.



A Linde busca criar um local de trabalho seguro para seus empregados e fomentar entusiasmo e orgulho entre os mesmos, de forma que eles se sintam valorizados e desafiados. A Linde sempre trabalhará de boa fé, dentro dos parâmetros jurídicos apropriados, com os sindicatos, conselhos de fábrica e qualquer outro corpo, que os empregados elejam coletivamente para representá-los.

6.

Como lidar com nossos empregados

6.1 Conflitos de interesse

Assunto

- Evitar ou administrar situações, em que outros interesses de um/a empregado/a possam prejudicar a sua capacidade de tomar decisões imparciais em nome da empresa.
- Conflitos de interesse levantam dúvidas sobre a qualidade das decisões tomadas e sobre a integridade da pessoa que as tomou.

Orientação

- Conflitos de interesse ou mesmo a mera aparência de um conflito de interesse, devem ser evitados a todo tempo.
- Quando os conflitos não puderem ser evitados, devem ser administrados cuidadosamente.
- Todos empregados devem ativamente relatar ao seu superior qualquer conflito aparente ou real e deve cooperar com o superior para discutir, documentar e administrar esses conflitos.

EXEMPLO // Você está no meio de um projeto para construir uma nova planta para o Grupo Linde no seu país. Um prestador de serviços desiste do projeto na última hora e o trabalho que ele estava fazendo é tão complexo que pode levar meses para encontrar um novo prestador de serviços. O seu primo dirige uma companhia que poderia fazer este trabalho imediatamente. Você pode contratar a companhia de seu primo para fazer o trabalho?

→ Se você contratar seu primo para realizar o trabalho pode parecer que você tenha se deixado influenciar pelas relações familiares para lhe dar o trabalho. Você deve, por esta razão, conversar com o seu superior sobre a empresa de seu primo e pedir-lhe que você seja afastado da decisão sobre qual será o novo prestador de serviços que a Linde vai contratar. Desta forma, a companhia pode formar uma opinião imparcial sobre a contratação ou não de seu primo e evitar, com isso, a aparência de conflito de interesses.

6.2 Corrupção

Assunto

- Corrupção é o ato de dar a, ou receber de, qualquer pessoa, qualquer coisa de valor, direta ou indiretamente, com o intuito de obter vantagem ou influência, contrário aos princípios de honestidade e integridade.

Orientação

- A Linde não tolerará qualquer forma de corrupção.
- Os empregados nunca devem oferecer ou aceitar, direta ou indiretamente, suborno em nenhuma forma.
- Terceiros agindo em nome da Linde estão proibidos de oferecer ou aceitar suborno, direta ou indiretamente.

EXEMPLO // Você está tratando da conta de um cliente em potencial para a Linde e o cliente pede para que você eleve o valor da sua proposta para ele em 100,000 Euros. Ele lhe pediu que, quando você recebesse a nota para pagamento, depositasse os 100,000 Euros em uma conta numerada nas Ilhas Cayman. Você está preocupado achando que o cliente não fechará o contrato com você se você não fizer o que ele está lhe pedindo. O que você deve fazer?
→ Você deve explicar educadamente ao cliente que esse procedimento infringe o Código de Ética da Linde, pois isto seria um suborno e conseqüentemente contra a lei.

EXEMPLO // Você trabalha no departamento de compras e é responsável pela compra de materiais de escritório. O representante de vendas da empresa de onde você geralmente compra lhe oferece um envelope contendo 100 dólares para mostrar-lhe que ele valoriza a sua constância em comprar desta determinada empresa. Você está em dúvida se deve aceitar o envelope. O que você deve fazer?
→ Você deve educadamente recusar o envelope. Isto é um caso claro de suborno, o que é contra a lei e contra o Código de Ética da Linde.

6.3 Presentes e Lazer

Assunto

- Oferecer ou receber presentes ou oportunidades de lazer pode gerar simpatia e sociabilidade no dia a dia da vida de trabalho.
- Eles também podem destruir a credibilidade e confiança dos outros se eles não forem tratados corretamente nas suas decisões de negócios e na administração do Grupo Linde.
- Eles podem ainda parecer injustos a outros stakeholders.*

Orientação

- Uma política que trata de presentes e oportunidades de lazer pode ser aplicável ao seu negócio, função ou região. Você deve reexaminá-la e agir de acordo com a política apropriada a você.

EXEMPLO // Você gostaria de oferecer um presente a um determinado cliente na China pela passagem do Ano Novo. O hábito é de oferecer uma soma em dinheiro vivo em um envelope vermelho. Você pode fazer isso?

→ Oferecer uma soma em dinheiro vivo a um representante do governo seria considerado uma infração a lei e ao Código de Ética do Grupo Linde. Por isso, você deve ter certeza, antes de oferecer qualquer quantia a qualquer pessoa – nunca a um representante do governo –, de que o seu presente está de acordo com a política de presentes e oportunidades de lazer apropriada para o seu negócio e função. Se você tiver quaisquer dúvidas após verificar a política apropriada, você deve consultar o seu superior.

6.4 Proteção de dados

Assunto

- As leis determinam a maneira pela qual as empresas podem coletar, usar e distribuir dados pessoais dos empregados, clientes, fornecedores e terceiros a ela relacionados.
- Essas leis, particularmente nos Estados Unidos, trazem consigo sanções criminais.

Orientação

- A Linde se compromete a proteger os dados pessoais de seus empregados, clientes, fornecedores e terceiros a ela relacionados.
- A Linde só irá adquirir, coletar, processar, usar e arquivar dados pessoais que forem necessários para a operação efetiva da Linde ou que forem requisitados pela lei.

EXEMPLO // Você está terminando o processo de terceirização de um grande banco de dados com informações pessoais de clientes para um provedor externo. Um de seus colegas lhe avisa que, provavelmente, haja aspectos da proteção de dados que devam ser considerados, quando da transferência dessa grande quantidade de dados pessoais para fora da empresa. Você não quer adiar a conclusão da transferência. O que você deve fazer?

→ A transferência de dados pessoais para terceiros deve ser tratada com muito cuidado. O Grupo Linde tem a obrigação de cumprir com as normas de proteção de dados e com a legislação referente à transferência desses dados. Não importa por quanto tempo a conclusão do seu trabalho fique adiada, você deve checar a situação com o seu departamento jurídico para garantir que os dados dos clientes estão sendo tratados de forma correta e estão protegidos durante qualquer tipo de transferência como esta.

6.5 Segurança, Saúde, Meio Ambiente e Qualidade (SHEQ)

Assunto

- Nossa visão é: “No Grupo Linde, nós não queremos prejudicar pessoas nem o meio ambiente.”
- Segurança, saúde, cuidado com o meio ambiente e qualidade são os pré-requisitos de qualquer negócio que a Linde assuma.
- Nós todos nos responsabilizamos pessoalmente por SHEQ.
- Os diretores de todos os níveis demonstram uma visível liderança.
- As normas da companhia estão regulamentadas na política SHEQ do Grupo Linde.

Orientação

- A Linde se compromete a criar e administrar um ambiente de trabalho seguro, protegido e saudável.
- Não existem prioridades maiores do que a segurança, saúde e a proteção de nossos empregados, clientes, fornecedores e comunidades locais.
- Uma conduta positiva constante e um desenvolvimento contínuo nessas áreas são objetivos fundamentais da nossa companhia e são perseguidos como um elemento essencial de todos os processos e programas dos negócios.

EXEMPLO // Você foi designado para efetuar um trabalho no qual é necessário o uso de equipamento de proteção individual (EPI). Você deixou o seu EPI em outro prédio, mas o trabalho é pequeno e levará menos tempo do que retornar para buscar o seu EPI. O que você deve fazer?

→ Você deve usar sempre o seu EPI não importando o quão inconveniente ele possa ser para você. SHEQ é 100 % do seu comportamento durante 100 % do tempo.

6.6 Direitos Humanos

Assunto

- A Assembléia Geral das Nações Unidas adotou e proclamou a Declaração Universal dos Direitos Humanos. Os princípios centrais da Lei Internacional dos Direitos Humanos foram adotados pela maioria dos países e reflete as expectativas públicas e internacionais.
- Referidos princípios incluem:
 - Direito de ser respeitado (Artigo 1º)
 - Proibição de discriminação e perseguição (Artigo 2º)
 - Direito a privacidade (Artigo 3º)
 - Proibição de escravidão ou servidão (Artigo 4º)
 - Liberdade de reunião e associação pacíficas (Artigo 20º)
 - Direito a uma remuneração justa (Artigo 23º).

Orientação

- A Linde incentiva a proteção e promoção dos direitos humanos.

EXEMPLO // Você toma conhecimento de que um fornecedor está possivelmente usando mão-de-obra infantil para desenvolver um componente de um produto industrializado vendido pelo Grupo Linde. O que você deve fazer?

→ Contate o departamento de compras para que ele tome conhecimento da situação e permita que ele investigue o caso.

6.7 Como lidar uns com os outros

Assunto

- Linde é uma empresa mundial com cerca de 63.500 funcionários trabalhando em mais de 100 países.
- A força da Linde é a diversidade de seu pessoal.
- Leis e regulamentos determinam como a Linde deve tratar seus empregados em cada um dos países onde a Linde possui negócios.

Orientação

- A Linde se compromete a desenvolver um local de trabalho que seja seguro e fundado em práticas empregatícias justas.
- A Linde respeitará os direitos e a dignidade de todos os seus empregados.
- A Linde acredita que a todo empregado é devido tratamento justo, cortês e respeitoso.
- A Linde não tolerará qualquer tipo de discriminação, abuso ou perseguição.

EXEMPLO // Você está tentando contratar um novo funcionário para uma posição que envolve viagens para um certo número de países. A melhor candidata é uma mulher. Você sabe que, em alguns desses países, os homens de negócios não gostam de transacionar com mulheres de negócios e que isso poderia afetar os negócios da Linde. O que você deve fazer?

→ Você não pode excluir a melhor candidata em virtude de seu sexo. Isso seria uma infração à lei e ao Código de Ética da Linde. A Linde sempre procurará recrutar os melhores candidatos para as posições oferecidas.



A Linde está comprometida em desempenhar um papel prático, construtivo e positivo nas comunidades nas quais operar.

7.

Como lidar com as comunidades e com o público

7.1 Responsabilidade Corporativa

Assunto

- A filosofia da área de Responsabilidade Corporativa (“Corporate Responsibility”) da Linde baseia-se na visão da companhia, seus valores e princípios: demonstrar comportamento e ações responsáveis com relação a cada um de nós, a nossas comunidades e ao nosso meio ambiente.
- A Linde busca uma estratégia clara de Corporate Responsibility.
- A Linde atua de forma responsável com relação a seus stakeholders* – em todas as Unidades Regionais de Negócios e em toda localidade onde tem negócios em todo o mundo.

Orientação

- A Linde está comprometida em desenvolver tecnologia e produtos que combinem benefício ao cliente com a sua sustentabilidade.
- Nós incentivamos ativamente projetos educacionais e de pesquisa relacionados com as nossas principais áreas de negócio.
- Nós demonstramos nosso comprometimento aos nossos stakeholders* emitindo regularmente relatórios sobre responsabilidade corporativa.

EXEMPLO // Você foi contatado por um futuro cliente que lhe pede detalhes sobre Responsabilidade Corporativa da Linde. O que você deve fazer?

→ Contate o departamento Corporate Responsibility do grupo.

7.2 Atividade política

Assunto

- As leis de certos países fixam rigorosos limites quanto a contribuições de empresas para partidos políticos e candidatos.
- Os infratores estão sujeitos a sérias penalidades, incluindo multas e prisão.

Orientação

- Os empregados da Linde não devem fazer nenhuma contribuição, direta ou indireta, a candidatos, funcionários públicos ou partidos políticos em nome da Linde, a não ser que tenham sido autorizados por escrito pelo nível de gerência competente para tanto.

EXEMPLO // Você é convidado a participar de um jantar beneficente para um político local. O convite vai lhe custar um valor significativo. O que você deve fazer?

→ A sua participação no jantar pode ser interpretada como se o Grupo Linde estivesse apoiando o político local. Você deve ser cuidadoso ao aceitar qualquer tipo de convite e deve consultar seu superior antes de efetuar o pagamento.

Publicado por

Linde AG

Klosterhofstrasse 1

80331 Munique

Alemanha

Fone +49.89.35757-01

Fax +49.89.35757-1075

www.linde.com

Munique, Maio de 2014